

GROHE Blue® Professional Connected
DESIGN + ENGINEERING
GROHE GERMANY

INT00022/ÄM 242563/02.19

www.grohe.com

*Pure Freude
an Wasser*



Légende	2
Consignes de sécurité	3
Utilisation conforme	5
Conditions de service	5
Caractéristiques techniques	5
Apple	5
Android™	5
Application actuelle	6
Domaines fonctionnels	6
Réglages de connexion	6
iOS	7
Présentation de l'application GROHE ONDUS	7
Première mise en service	7
Installation de l'application GROHE ONDUS	7
Démarrage de l'application GROHE ONDUS	8
Ajout du refroidisseur GROHE BLUE Professional au réseau	8
Utilisation	9
Vérifier l'état du système	9
Modifier les noms / les réglages	9
Reset (rétablissement des réglages par défaut)	10
Déconnexion	10
Notifications	10
Android	11
Présentation de l'application GROHE ONDUS	11
Première mise en service	11
Installation de l'application GROHE ONDUS	11
Démarrage de l'application GROHE ONDUS	12
Ajout du refroidisseur GROHE BLUE Professional au réseau	12
Utilisation	13
Vérifier l'état du système	13
Modifier les noms / les réglages	13
Reset (rétablissement des réglages par défaut)	14
Déconnexion	14
Notifications	14
Entretien	15
Pannes	15

Légende

	Informations
	Informations générales
	Utilisation
	Réglages
	Fourni
	Non fourni
	Couper l'alimentation en eau
	Vérifier l'étanchéité
	Attention !
	Forcer
	Réglage par défaut
	Nettoyage
	Montage
	Entretien
	Ajouter le refroidisseur au réseau



Consignes de sécurité

Avertissements de dangers :

- Éviter les dangers que peut présenter un câble de raccordement endommagé. En cas d'endommagement, faire remplacer le câble de raccordement par le fabricant, son service après-vente ou une personne disposant des mêmes qualifications.

Remarques concernant l'installation :

- L'installation doit impérativement s'effectuer dans un endroit à l'abri du gel.
- L'installation doit être confiée à un installateur spécialisé qualifié.
- L'alimentation en eau doit être coupée avant de procéder à l'installation.
- L'installation et l'utilisation de GROHE Blue Professional sont soumises aux réglementations nationales en vigueur.

Remarques concernant le fonctionnement :

- L'eau qui sera utilisée doit être conforme aux spécifications de la directive européenne sur l'eau potable. Avant d'utiliser une eau d'une qualité différente ou une eau contenant des adjuvants, une concertation avec le fabricant est indispensable.
- GROHE Blue Professional doit être impérativement utilisé conformément aux indications du mode d'emploi. Toute utilisation contraire aux indications du mode d'emploi sera considérée comme non conforme.
- Pendant son utilisation, GROHE Blue Professional doit être en parfait état de fonctionnement et doit être manipulé selon le mode d'emploi, en tenant également compte de la réglementation, des conditions de sécurité et des dangers potentiels.
- Résoudre sans attendre les pannes fonctionnelles.
- Nous déclinons toute responsabilité en cas de dommages résultant du non-respect des consignes.
- N'utiliser que des **pièces de rechange et accessoires d'origine**. L'utilisation d'autres pièces entraîne automatiquement l'annulation de la garantie et du label CE et peut entraîner des blessures.

Remarques relatives au logiciel et à la connexion Internet :

- Afin de profiter de toutes les fonctionnalités de l'appareil, il est nécessaire que le smartphone utilisé et le refroidisseur GROHE Blue Professional soient connectés à Internet et que l'appareil ait été préalablement installé via l'application GROHE ONDUS. Dans le cas contraire, l'appareil n'est pas configuré et aucun message ne peut être envoyé.
- **Avant de procéder à l'installation** de GROHE Blue Professional, GROHE recommande de se familiariser avec le produit et les fonctions de l'application. Par ailleurs, le champ de réception Wi-Fi doit être testé dans la pièce où sera réalisée l'installation.
- GROHE met tout en œuvre pour garantir une utilisation sûre et adaptée. En cas d'intervention malveillante par un tiers (piratage), GROHE recommande d'installer la dernière mise à jour du micrologiciel ou de débrancher l'appareil jusqu'à ce que GROHE vous communique la procédure à suivre.

Utilisation conforme

L'unité réfrigérante GROHE BLUE Professional est conçue pour être utilisée dans de l'eau potable froide jusqu'à une température maximale de l'eau de 24° C.



Conditions de service

Pour fonctionner correctement, le refroidisseur GROHE Blue Professional **doit** être connecté à un réseau Wi-Fi (2,4 GHz, IEEE 802.11b/g/n) **avec un accès à Internet garanti**. Seuls les canaux Wi-Fi 1 à 11 peuvent être utilisés. Une fois la connexion à un réseau Wi-Fi établie, il est **impossible** d'attribuer le refroidisseur GROHE Blue Professional à un autre réseau Wi-Fi en cours de fonctionnement (un RESET est nécessaire).



Caractéristiques techniques

• Pression dynamique	0,2 – 0,9 MPa
• Pression de service	max. 1 MPa
• Pression d'épreuve	1,6 MPa
• Température de l'eau	max. 24 °C
• Température ambiante	max. 35 °C
• Alimentation électrique	230 V~ / 50 Hz
• Puissance	240 W

Données d'essai électroniques

• Classe de logiciel	A
• Degré de salissure	2
• Tension de choc nominale	2 500 V
• Le contrôle de la compatibilité électromagnétique (contrôle des émissions de parasites) a été effectué avec la tension nominale et le courant nominal.	

Apple:

- Système d'exploitation iOS 9.0 ou plus récent

Android™:

- Système d'exploitation 4.3 ou plus récent
- Densité de pixels minimale recommandée 160 dpi
- Résolution minimale 320 x 470 pixels



Application actuelle

La dernière version de l'application GROHE ONDUS doit être installée sur le smartphone (cf. Première installation).

Domaines fonctionnels

- Préparer et faire couler de l'eau potable
- Informations de statut concernant la consommation du filtre et la bouteille de CO₂

Réglages de connexion

- L'unité réfrigérante GROHE Blue Professional doit être connectée à un réseau Wi-Fi avec accès à Internet garanti
- Mot de passe du refroidisseur GROHE Blue Professional : voir la plaque signalétique ou le capot avant de l'étiquette
- **L'accès à Internet doit être garanti** sur le smartphone (Réglages/ données mobiles / activation)
- L'unité réfrigérante GROHE Blue Professional doit être enregistrée dans l'application GROHE ONDUS

En cas d'utilisation dans des conditions difficiles, dans des locaux avec murs en béton armé, en acier et cadre métallique, ou à proximité d'obstacles (par ex. meubles) en métal, la réception Wi-Fi peut être perturbée et interrompue.

Type de barrières	Potentiel de perturbation et d'effet écran
Bois, plastique, verre	Faible
Eau, brique, marbre	Moyen
Crépi, béton, bois massif	Élevé
Métal	Très élevé

L'unité réfrigérante GROHE Blue fonctionne sur la bande de fréquence 2,4 GHz.

L'installation à proximité d'appareils fonctionnant sur la même bande de fréquence (par ex. téléphones DECT, appareils Bluetooth, etc. [voir documentation du fabricant]) est à éviter.

Il est également possible d'actionner GROHE Blue Professional sans Wi-Fi, uniquement à l'aide des touches situées sur la robinetterie et le refroidisseur.

Néanmoins, sans connexion Wi-Fi, le smartphone associé ne reçoit aucune notification push. Une notification push est envoyée dès qu'une connexion Wi-Fi est disponible.

iOS

Présentation de l'application GROHE ONDUS

Écran principal (Dashboard)

- Commande permettant de gérer les adresses créées
- Commande permettant de gérer les pièces créées, de consulter et régler les produits connectés
- Informations sur l'utilisation de l'application :

Balayage de gauche à droite :
Catalogue de produits

Balayage de droite à gauche :
Vue d'ensemble des produits intégrés

Sélection du menu ou balayage de bas en haut :
Vue d'ensemble du menu (My houses (Mes adresses), Settings (Réglages), Order products (Mes produits), Help & Support (Aide), Legal (Politique de confidentialité et conditions générales d'utilisation), Logout (Se déconnecter))

Retour à l'écran précédent en balayant dans la direction opposée, en sélectionnant BACK (Retour) ou HOME.



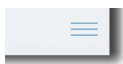
KITCHEN



MY GROHE BLUE



MY GROHE BLUE



Première mise en service

Activer la réception Wi-Fi sur le smartphone et s'assurer d'une connexion à Internet pendant toute la durée des opérations.



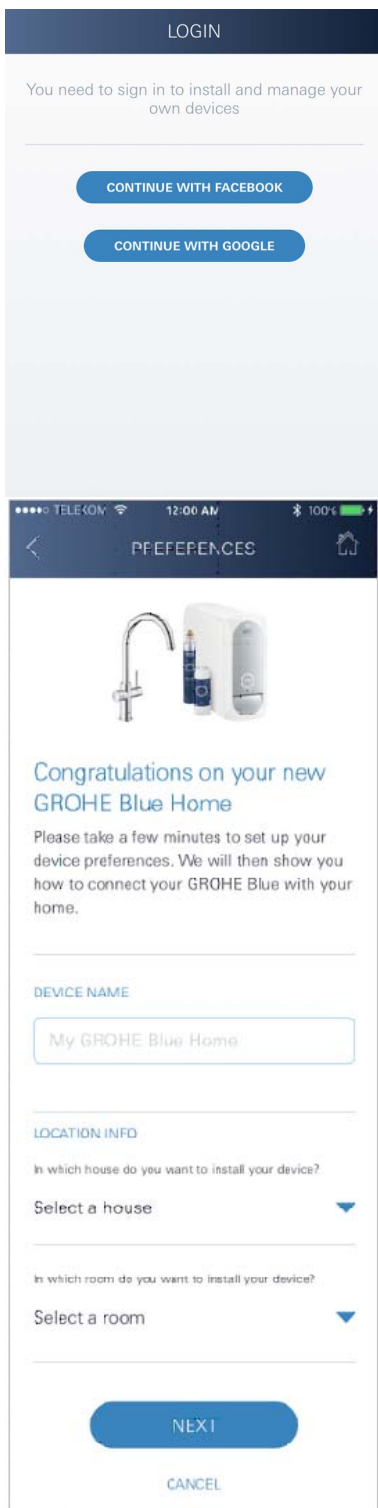
Installation de l'application GROHE ONDUS

L'application GROHE ONDUS est disponible gratuitement dans l'Apple App Store (un compte Apple est nécessaire).

Important :

Pour pouvoir recevoir les notifications d'avertissement et d'alarme sur le smartphone, il est nécessaire d'activer le service permettant la réception de notifications push pour l'application GROHE ONDUS !

Les notifications push ne s'affichent sur le smartphone que si l'utilisateur est connecté à l'application.



Démarrage de l'application GROHE ONDUS

Sélectionner l'icône correspondant à l'application pour la démarrer.

Connexion et enregistrement :

- Avec un compte Google ou Facebook existant
- Avec un nouveau compte Google ou Facebook
- Avec un compte GROHE
- L'application GROHE ONDUS exige que l'utilisateur accepte les conditions d'utilisation !
- La connexion au cloud est établie automatiquement
- L'écran principal (Dashboard) s'affiche

Ajout du refroidisseur GROHE BLUE Professional au réseau

Suivre les instructions fournies dans l'application.

1. Sélectionner l'appareil correspondant dans le catalogue.
2. Nommer l'appareil.
(Attention : ne pas utiliser de caractères spéciaux !)
3. Créer / Sélectionner une nouvelle adresse.
(Entrer les informations d'adresse et de contact.
Attention : ne pas utiliser de caractères spéciaux !)
4. Créer / Sélectionner une nouvelle pièce.
5. Indiquer la longueur de tuyau.
(Sans kit d'extension réf. 40 843, la valeur est 110 cm par défaut)
6. Paramétrer la dureté de l'eau.
7. Sélectionner le type de filtre.
8. La glacière GROHE Blue Professional le point d'accès actif

Important

Le mode Configuration reste actif pendant 5 minutes maximum.

9. Ouvrir les réglages du réseau Wi-Fi sur le smartphone.
10. Sélectionner le réseau GROHE Blue Professional et se connecter.
SSID : GROHE_BLUE_xxxxxxx
Mot de passe du refroidisseur GROHE BLUE Professional : voir la plaque signalétique ou le capot avant de l'étiquette
11. Revenir à l'application GROHE ONDUS et connecter le refroidisseur GROHE Blue Professional au réseau Wi-Fi privé (le réseau Wi-Fi doit être disponible via un accès Internet actif pendant toute la durée des opérations).
12. Saisir le mot de passe du réseau Wi-Fi et confirmer.
13. SETUP SUCCESSFUL (Connexion réussie) s'affiche à l'écran si la connexion est correctement établie.

L'unité réfrigérante GROHE Blue Professional est à présent enregistrée dans l'application GROHE ONDUS et connectée au cloud.

La capacité de CO₂ et du filtre est détectée à intervalles réguliers et actualisée dans l'application GROHE ONDUS.



Utilisation

Prélever de l'eau avec GROHE BLUE Professional

1. Sélectionner la quantité souhaitée.
2. Sélectionner le goût souhaité (plate, fines bulles, pétillante).
3. Appuyer sur Start.

Vérifier l'état du système

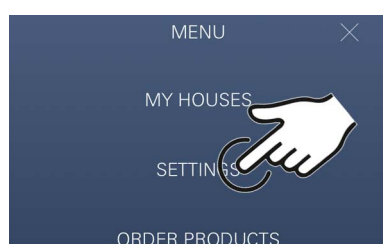
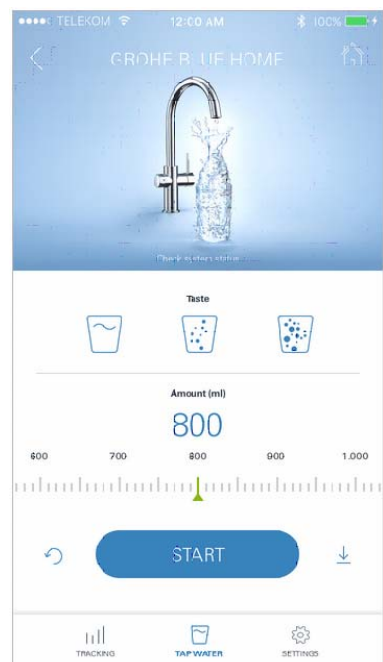
1. Cliquer sur Réglages / État du système
2. Sur Robinetterie, cliquer sur les réglages de prélèvement d'eau

Modifier les noms / les réglages

1. Sélection du Menu ou balayage de bas en haut.
2. Sélectionner l'option de menu MY HOUSES (Mes adresses). Cette option permet de modifier, supprimer ou ajouter des adresses, des coordonnées ou des pièces.
3. Sélectionner l'option de menu souhaitée.

Remarque

Les modifications apportées aux noms ou aux réglages sont directement transmises au cloud !



Reset (rétablissement des réglages par défaut)

- Sur la glacière GROHE Blue Professional via le menu Réinitialiser les paramètres d'usine.

Déconnexion

1. Sélection du Menu ou balayage de bas en haut.
2. Sélectionner LOGOUT (Se déconnecter).
3. Fermer l'application GROHE ONDUS.

Notifications

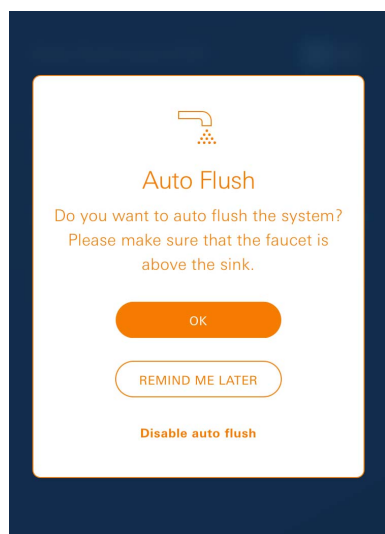
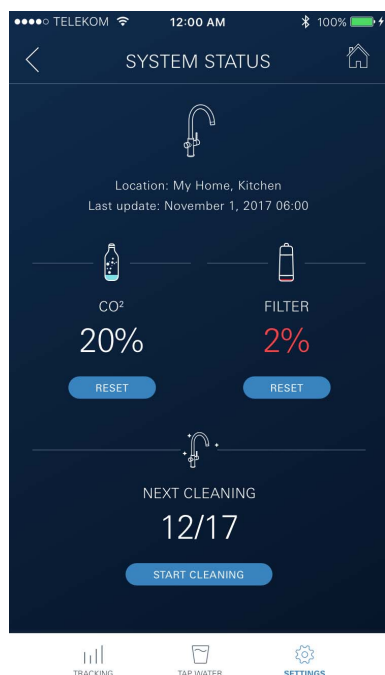
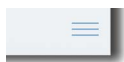
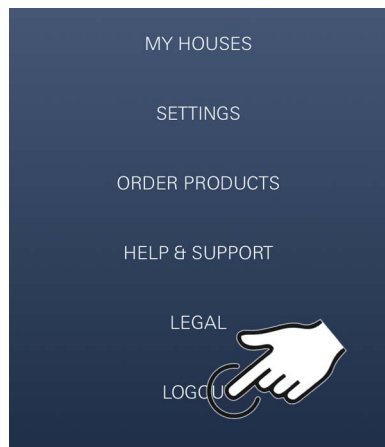
Dès que la consommation de CO₂ et la capacité du filtre s'approchent des valeurs minimales, un message est envoyé dans l'application ONDUS et par notification push au smartphone connecté.

Lorsqu'une mise à jour de l'application ou du micrologiciel de l'appareil est nécessaire, le smartphone doit se trouver à proximité immédiate du refroidisseur GROHE BLUE Professional. Cela permet de vérifier qu'aucun dysfonctionnement ne se produit et de résoudre les problèmes le cas échéant.

Important :

Les notifications push doivent être activées pour l'application GROHE ONDUS sur le smartphone !

Les notifications push ne s'affichent sur le smartphone que si l'utilisateur est connecté à l'application.



Android

Présentation de l'application GROHE ONDUS

Écran principal (Dashboard)

- Commande permettant de gérer les adresses créées
 - Commande permettant de gérer les pièces créées, de consulter et régler les produits connectés
 - Informations sur l'utilisation de l'application
- Balayage de gauche à droite :
Catalogue de produits

Balayage de droite à gauche :
Vue d'ensemble des produits intégrés

Balayage de bas en haut :
Vue d'ensemble du menu (My houses (Mes adresses), Settings (Réglages), Order products (Mes produits), Help & Support (Aide), Legal (Politique de confidentialité et conditions générales d'utilisation), Logout (Se déconnecter))

Retour à l'écran précédent en sélectionnant BACK (Retour) ou HOME.

Première mise en service

Activer le réseau Wi-Fi sur le terminal mobile et s'assurer d'une connexion à Internet pendant toute la durée des opérations.



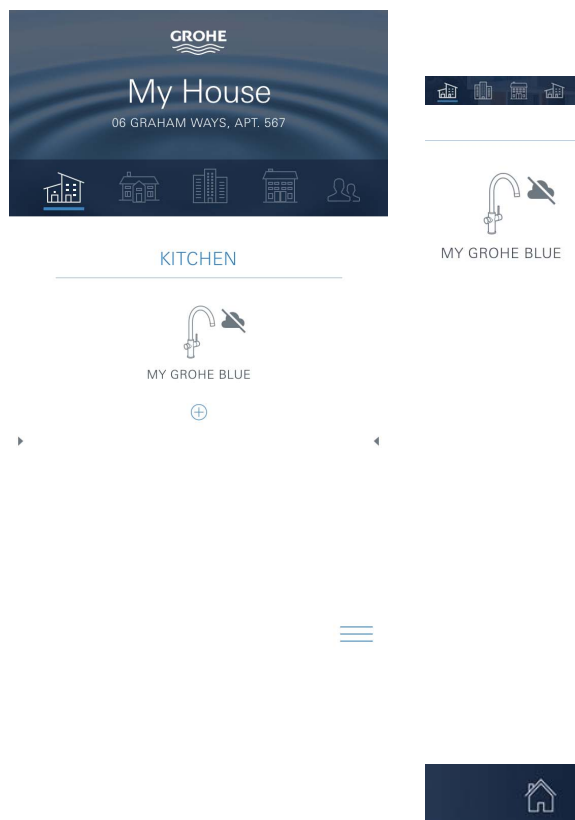
Installation de l'application GROHE ONDUS

L'application GROHE ONDUS est disponible gratuitement dans Google Play Store (un compte Google est nécessaire).

Important :

Pour pouvoir recevoir les notifications d'avertissement et d'alarme sur le smartphone, il est nécessaire d'activer le service permettant la réception de notifications push pour l'application GROHE ONDUS !

Les notifications push ne s'affichent sur le smartphone que si l'utilisateur est connecté à l'application.





Démarrage de l'application GROHE ONDUS

Sélectionner l'icône correspondant à l'application pour la démarrer.

Connexion et enregistrement :

- Avec un compte Google ou Facebook existant
- Avec un nouveau compte Google ou Facebook
- Avec un compte GROHE
- L'application GROHE ONDUS exige que l'utilisateur accepte les déclarations de confidentialité !
- La connexion au cloud est établie automatiquement
- L'écran principal (Dashboard) s'affiche

Ajout du refroidisseur GROHE BLUE Professional au réseau

Suivre les instructions fournies dans l'application.

1. Sélectionner l'appareil correspondant dans le catalogue.
2. Nommer l'appareil.
(Attention : ne pas utiliser de caractères spéciaux !)
3. Créer / Sélectionner une nouvelle adresse.
(Entrer les informations d'adresse et de contact.
Attention : ne pas utiliser de caractères spéciaux !)
4. Créer / Sélectionner une nouvelle pièce.
5. Indiquer la longueur de tuyau.
(Sans kit d'extension réf. 40 843, la valeur est 110 cm par défaut)
6. Paramétrer la dureté de l'eau.
7. Sélectionner le type de filtre.
8. La glacière GROHE Blue Professional le point d'accès activer

Important

Le mode Configuration reste actif pendant 5 minutes maximum.

9. Ouvrir les réglages du réseau Wi-Fi sur le smartphone.
10. Sélectionner le réseau GROHE Blue Professional et se connecter.
SSID : GROHE_BLUE_xxxxxxx
Mot de passe du refroidisseur GROHE BLUE Professional : voir la plaque signalétique ou le capot avant de l'étiquette
11. Revenir à l'application GROHE ONDUS et connecter le refroidisseur GROHE Blue Professional au réseau Wi-Fi privé (le réseau Wi-Fi doit être disponible via un accès Internet actif pendant toute la durée des opérations).

12. Saisir le mot de passe du réseau Wi-Fi et confirmer.
13. SETUP SUCCESSFUL (Connexion réussie) s'affiche à l'écran si la connexion est correctement établie.

L'unité réfrigérante GROHE Blue Professional est à présent enregistrée dans l'application GROHE ONDUS et connectée au cloud.

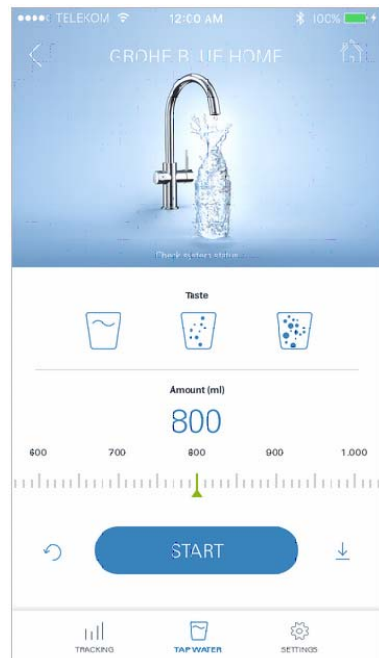
La capacité de CO₂ et du filtre est détectée à intervalles réguliers et actualisée dans l'application GROHE ONDUS.



Utilisation

Prélever de l'eau avec GROHE BLUE Professional

1. Sélectionner la quantité souhaitée.
2. Sélectionner le goût souhaité.
(plate, fines bulles, pétillante)
3. Appuyer sur Start.



Vérifier l'état du système

1. Cliquer sur Réglages / État du système.
2. Sur Robinetterie, cliquer sur les réglages de prélèvement d'eau.

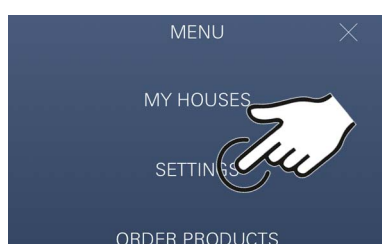


Modifier les noms / les réglages

1. Sélection du Menu ou balayage de bas en haut.
2. Sélectionner l'option de menu MY HOUSES (Mes adresses).
Cette option permet de modifier, supprimer ou ajouter des adresses, des coordonnées ou des pièces.
3. Sélectionner l'option de menu souhaitée.

Remarque

Les modifications apportées aux noms ou aux réglages sont directement transmises au cloud !



Reset (rétablissement des réglages par défaut)

- Sur la glacière GROHE Blue Professional via le menu Réinitialiser les paramètres d'usine.

Déconnexion

1. Sélection du Menu ou balayage de bas en haut.
2. Sélectionner LOGOUT (Se déconnecter).
3. Fermer l'application GROHE ONDUS.

Notifications

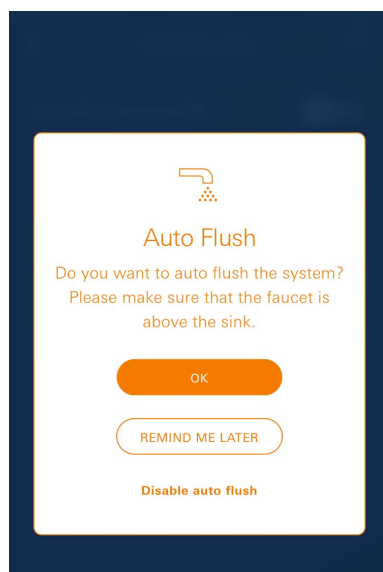
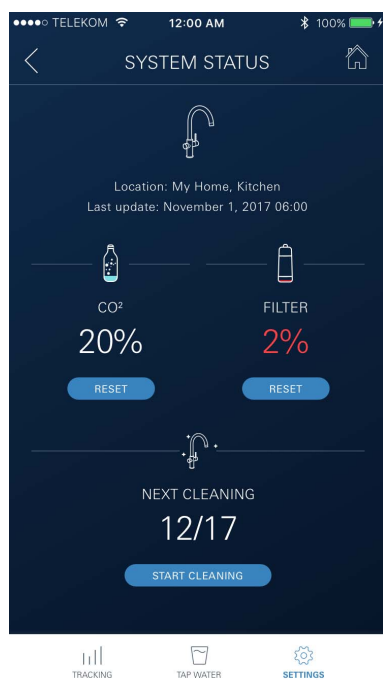
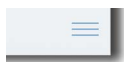
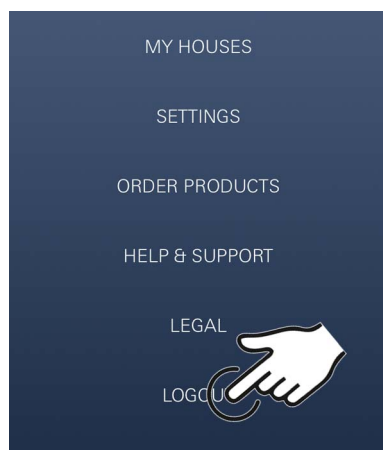
Dès que la consommation de CO₂ et la capacité du filtre s'approchent des valeurs minimales, un message est envoyé dans l'application ONDUS et par notification push au smartphone connecté.

Lorsqu'une mise à jour de l'application ou du micrologiciel de l'appareil est nécessaire, le smartphone doit se trouver à proximité immédiate du refroidisseur GROHE BLUE Professional. Cela permet de vérifier qu'aucun dysfonctionnement ne se produit et de résoudre les problèmes le cas échéant.

Important :

Les notifications push doivent être activées pour l'application GROHE ONDUS sur le smartphone !

Les notifications push ne s'affichent sur le smartphone que si l'utilisateur est connecté à l'application.



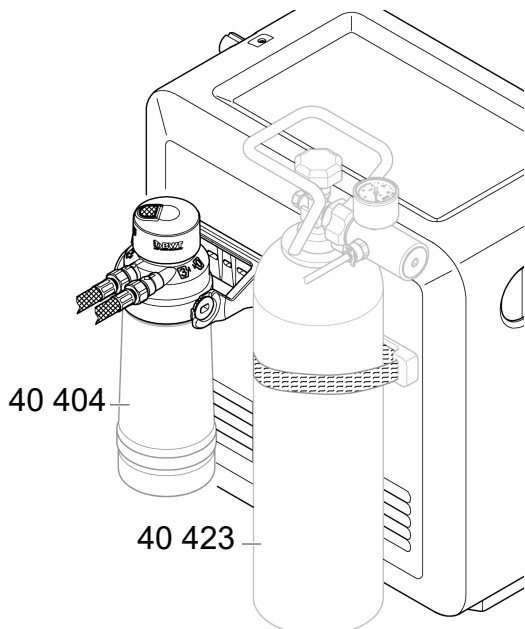
Entretien



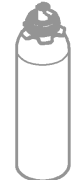
Les filtres et cartouches de CO₂ doivent être renouvelés suivant les indications affichées sur le refroidisseur GROHE BLUE Professional ou dans l'application ONDUS.

Lorsque la capacité du filtre ou la bouteille de CO₂ sont épuisées, il n'est plus possible de prélever les différents types d'eau.

(plate, fines bulles, pétillante)

Pour des raisons sanitaires, le refroidisseur / l'appareil à eau gazeuse doit être nettoyé une fois par an. Effectuer impérativement le nettoyage avant de remplacer la cartouche de filtre.



	40 404 (S-Size)	40 422 (bouteille de CO ₂)		40 423 (bouteille de CO ₂)
	40 430 (M-Size)			
	40 412 (L-Size)			
	40 547 (AC)			
	40 575(UltraSafe)			
	40 691 (Mg+)			
	40 434 (Xtra Clean)			

Pannes

Les pannes du système sont signalées par le clignotement de la poignée, le clignotement du refroidisseur ou par un message dans l'application.

Une panne peut avoir plusieurs causes.

Le tableau suivant (page 16) énumère les causes possibles.

Toutes les causes indiquées doivent être vérifiées.

Si le problème persiste après avoir effectué tous les contrôles possibles, contacter un installateur spécialisé pour le résoudre.

Service

Panne ?	Cause !	Remèdes ✓
L'eau ne s'écoule pas	<ul style="list-style-type: none"> Le filtre n'est pas correctement installé Les flexibles sont pliés L'alimentation en eau est coupée 	<ul style="list-style-type: none"> Positionner correctement le filtre (1¹/₂ – 2 tours) Vérifier que les flexibles ne sont pas pliés Ouvrir complètement les robinets d'arrêt
E1 s'affiche à l'écran, pas d'eau filtrée, la poignée Blue® clignote en rouge	<ul style="list-style-type: none"> Arrêt automatique de la pompe 	<ul style="list-style-type: none"> Couper l'alimentation électrique, * patienter 30 secondes, puis rétablir l'alimentation Positionner correctement le filtre (1¹/₂ – 2 tours) Vérifier que les flexibles ne sont pas pliés Ouvrir complètement les robinets d'arrêt
E3 s'affiche à l'écran, pas d'eau filtrée	<ul style="list-style-type: none"> Absence de connexion entre la robinetterie et le refroidisseur/ appareil à eau gazeuse Fiche de raccordement défectueuse 	<ul style="list-style-type: none"> Brancher la fiche de raccordement * S'adresser au service après-vente GROHE
E5 s'affiche à l'écran, pas d'eau filtrée, la poignée Blue® clignote en rouge	<ul style="list-style-type: none"> Dysfonctionnement du refroidisseur/appareil à eau gazeuse 	<ul style="list-style-type: none"> Couper l'alimentation électrique, * patienter 30 secondes, puis rétablir l'alimentation
E7 s'affiche à l'écran, la poignée Blue® clignote en rouge	<ul style="list-style-type: none"> Humidité détectée à l'intérieur du refroidisseur 	<ul style="list-style-type: none"> Couper l'alimentation électrique, * patienter 15 minutes, puis rétablir l'alimentation Si l'humidité est due à la condensation, le refroidisseur est ensuite de nouveau opérationnel En cas de défaut d'étanchéité, le message d'erreur s'affiche de nouveau. Informer le service après-vente GROHE
E8 s'affiche à l'écran, la poignée Blue® clignote en orange	<ul style="list-style-type: none"> Dépassement de la capacité du filtre 	<ul style="list-style-type: none"> Remplacer immédiatement la cartouche du filtre
E9 clignote à l'écran en alternance avec HI	<ul style="list-style-type: none"> Surchauffe du refroidisseur/appareil à eau gazeuse 	<ul style="list-style-type: none"> Fermer la poignée Blue®, assurer une ventilation suffisante et baisser la température ambiante à 32 °C max Laisser refroidir le refroidisseur au moins 10 – 15 min Réinitialiser le message d'erreur E9, voir ci-après
EC s'affiche à l'écran, la poignée Blue® clignote en blanc	<ul style="list-style-type: none"> Bouteille de CO₂ presque vide ou pas encore réinitialisée 	<ul style="list-style-type: none"> Remplacer la bouteille de CO₂ ou la réinitialiser
Aucune gazéification n'a lieu en position fines bulles et pétillante	<ul style="list-style-type: none"> Bouteille de CO₂ vide 	<ul style="list-style-type: none"> Remplacer la bouteille de CO₂
* Si les erreurs E1 à E7 surviennent trois fois ou plus, contacter le service après-vente GROHE		

Service application Ondus

Panne ?	Cause !	Remèdes ✓
Connexion / enregistrement impossible	<ul style="list-style-type: none"> Aucun compte GROHE disponible Compte Google ou Facebook non enregistré 	<ul style="list-style-type: none"> Se connecter avec un nouveau compte GROHE Se connecter avec un compte Google ou Facebook existant
Point d'accès (Wi-Fi) du refroidisseur GROHE Blue Professional introuvable	<ul style="list-style-type: none"> Mode de configuration / point d'accès non activé 	<ul style="list-style-type: none"> Activer la réception Wi-Fi sur le smartphone et s'assurer d'une connexion à Internet pendant toute la durée des opérations. Si les réseaux affichés sont uniquement des réseaux tiers, contacter le service après-vente GROHE
Échec de l'intégration	<ul style="list-style-type: none"> Unité réfrigérante GROHE Blue Professional hors du champ de réception 	<ul style="list-style-type: none"> Modifier l'emplacement du routeur Utiliser un répéteur Wi-Fi